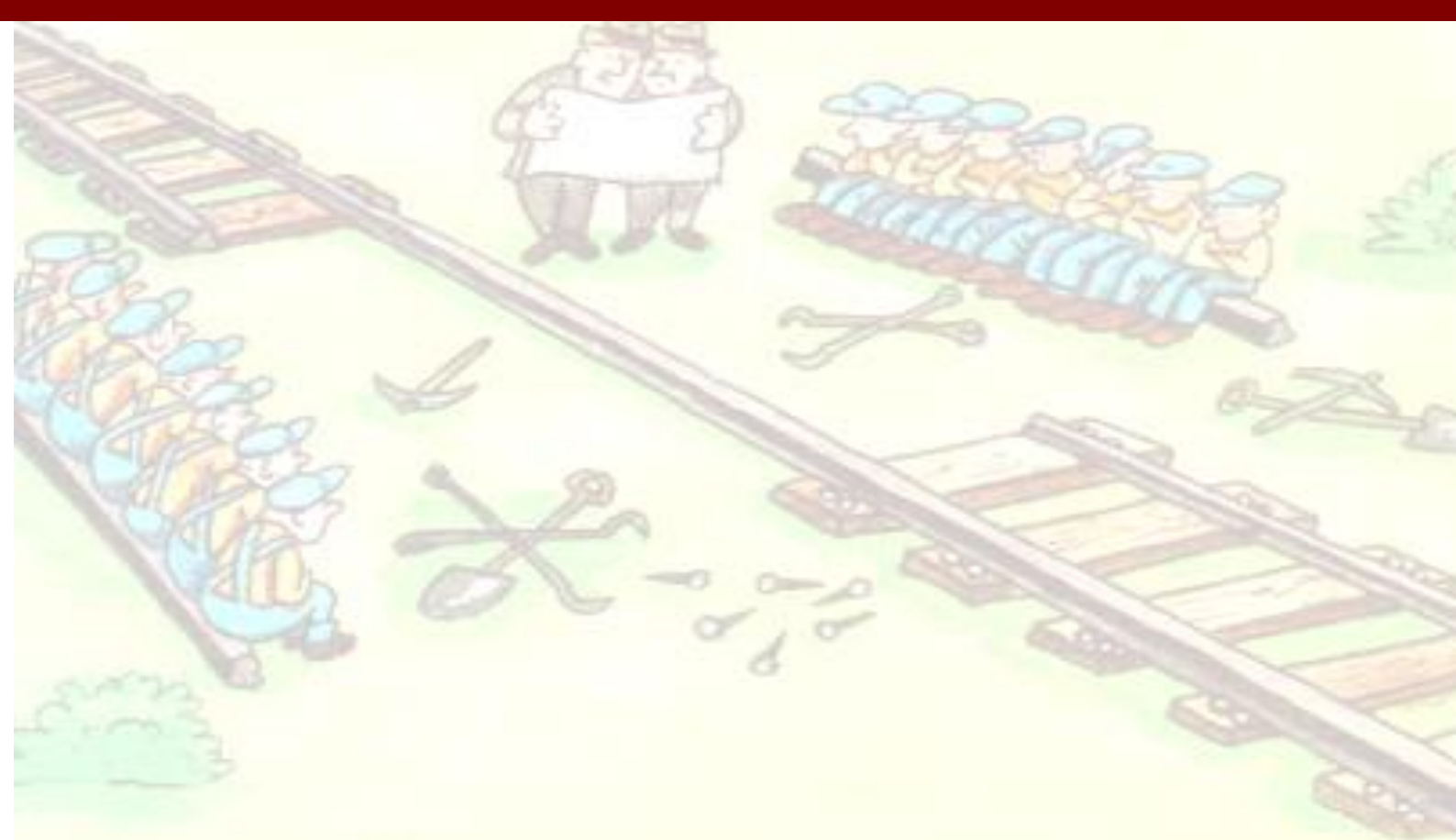




RIV Informationsspecifikation

Verksamhetsdokumentation för VIF



Kontaktpersoner:

Kjell Allestedt, Sjukvårdsrådgivningen AB



<2009-03-31>

Ver 0.9

Innehållsförteckning

1	INLEDNING	3
2	INFORMATIONSFLODE	5
3	INFORMATIONSOVERSIKT	7
3.1	Informationsmängder Födelseanmälan	7
4	MODELLER	8
4.1	Verksamhetsorienterad domänmodell (V-DIM).....	8
4.2	Verksamhetsorienterad meddelandeinformationsmodell för anmälan (V-MIM)	8
4.3	Verksamhetsorienterad meddelandeinformationsmodell för svar (V-MIM)	9
5	V-MIM: KLASSER OCH ATTRIBUT	11
5.1	Barn.....	11
5.2	Bostadsadress.....	13
5.3	Födelseanmälan	13
5.4	Födelseanmälan svar	14
5.5	Moder.....	16
5.6	Moderns make.....	17
5.7	Vistelseadress.....	18
6	TERMER OCH DEFINITIONER	19
7	KLASSIFIKATIONER, KODVERK OCH IDENTIFIERARE	21
	BILAGA 1, KORT BESKRIVNING AV RIV	22
	BILAGA 2, FÖRKLARING TILL FORMAT OCH MULTIPLICITET	23
	BILAGA 3, SKRIVREGLER	26



<2009-03-31>

Ver 0.9

1 Inledning

Vårdens Information i Folkbokföringen –
VIF

Projektet

Syftet med VIF-projektet är att höja kvaliteten och användbarheten i de folkbokföringsuppgifter som registreras och används i vården samt förbättra servicen i vårdens tillgång till folkbokföringsuppgifter

Målet är att datorisera rutinerna för födeleanmälan, insändande av dödsbevis, dödsorsaksintyg, faderskaps/föräldraskaps¹- och vårdnadshavarregistrering med användande av gemensamma regelverk och modeller för vården, (RIV, BIF, HSA, SITHS), samt ta fram överenskommelser med berörda myndigheter.

Första delmålet är att implementera de datoriserade rutinerna för födelseanmälan, vilkens informationsbehov/modell avspeglas i detta dokument.

De övriga delmålens, insändande av dödsbevis, dödsorsaksintyg, faderskaps/föräldraskaps- och vårdnadshavarregistrering, informationsbehov/modeller kommer successivt, vartefter de genomförs att införas i dokumentet².

¹ Enligt SKV 717:04: Föräldraskap (i stället för faderskap) kan fastställas för en kvinna som är mammans registrerade partner eller sambo.

² Alternativt kan separata informationsspecifikationer övervägas.

Delprojekt informationsstruktur

I arbetet har följande personer deltagit:

Projektledare:

Kjell Allestedt, Sjukvårdsrådgivningen AB

Projektgrupp:

Agneta Dalquist, KIKA KK UMAS, Region Skåne

Ari Sahlsten, Omegapoint AB

Birgitta Bondesson, Akademiska sjukhuset, Landstinget i Uppsala län

Eva Plym Forshell, Region Skåne

Gertrude Petersson, Västra Götalandsregionen

Hannes Romare, Skatteverket Verksamhetsstöd

Helene Eriksson, Landstinget i Uppsala län, IT-staben

Ingrid Joustra Enquist, Landstinget IT, Uppsala

Jan Stenvall, Skatteverket

Kerstin Nyberg, Norrbottens Läns Landsting

Mikael Ohlsson, Omegapoint AB

Therese Bjurberg, Skatteverket

Torbjörn Hertzberg, Karolinska,

Neonatalprogrammet, Stockholms läns landsting

Ulf Palmgren, SLL-IT, Stockholms läns landsting

Ulla Borgenvik, LSF-IT, Stockholms läns landsting

Terminolog:

Informationen

Vid elektroniskt informationsutbyte mellan två eller flera parter måste informationen specificeras väl. Det är t.ex. nödvändigt att informationen har en struktur och ett innehåll som gör att mottagare kan tolka den korrekt. Det krävs att ingående parter uppfattar begrepp på samma sätt, samt att informationen utväxlas i överenskommet format.

Informationsspecifikationen är delvis baserad på svenska, europeiska och/eller



<2009-03-31>

Ver 0.9

internationella standarder,
överenskommelser och rekommendationer.

Denna informationsspecifikation beskriver
och preciserar den information som VIFs
Födelseanmälanstjänst behöver kring
anmälan av födelse till Skatteverket.

Informationsspecifikationen har arbetats
fram enligt *RIV-Metodanvisningar för
informationsspecifikationer*.

Detta är meddelandeinformations-
specifikationen. Syftet med dokumentet är
att representanter från verksamheten skall
kunna ta del av innehållet i
informationsutbytet, utan att vara
modellexperter, samtidigt som det är en
bakgrundsbeskrivning för IT-specialister.
För IT-specialister finns fullständiga
tekniska informationsmodeller såsom XML-
scheman etc. i övrig, till projektet hörande,
IT-dokumentation.

Denna informationsspecifikation innehåller:

- Informationsflöde
- Informationsmängdsöversikt
- Domäninformationsmodell (V-DIM)
- Meddelandeinformationsmodell (V-MIM)
- Termer och definitioner
- Klassifikationer och kodverk

Dokumentet är således både att betrakta så
som *verksamhetsdokumentation* och *IT-
dokumentation*.



2 Informationsflöde

Process/flödesbeskrivning

Omfattning:

Att utföra en födelseanmälan med tillhörande information från journalsystemet på en förlossningsenhet. Slussa informationen via VIF³s tjänstväxel till Skatteverket, där den utgör indata till processen födelseanmälan. Födelseanmälanprocessen hos Skatteverket returnerar ett personnummer, alternativt ett meddelande som förkunnar orsaken till att ett personnummer inte kunnat utges, samt huruvida anmälan är mottagen eller ej.

Berörda parter:

- Förlossningsenhet/Journalsystem hos landsting eller privat vårdgivare
- VIFs tjänstväxel
- Skatteverket

Beskrivning:

VIFs tjänstväxel fungerar som centralpunkt dit de enheter vilka har journalsystem med funktionen att anmäla födselar skickar anmälan. Födelseanmälanstjänsten i tjänstväxeln definierar en webbtjänst med ett meddelandeformat enligt RIV-specifikationen. Den skickade informationen, dokumentet, är sammanställd ur journalsystemets data och signerad och krypterad. VIFs tjänstväxel tar emot dokumentet, säkerställer dess ursprung och verifierar avsändarens "behörighet" innan dokumentet dekrypteras och packas om för vidare transport till den av Skatteverket publicerade webbtjänsten som nås via en ömsesidigt betrodd handskakning, det vill säga klientautentiserad SSL. Skatteverket tar emot det skickade dokumentet och förmedlar det till den verksamhetstjänst vilken ansvarar för anmälan av födelse. Verksamhetstjänsten verifierar eventuellt⁴ signaturen på dokumentet och givet dess innehåll svarar med ett personnummersvar eller någon typ av (fel-)meddelande. Svaret signeras⁵ för att sedan följa kedjan baklänges till VIFs tjänstväxel där svarsdokumentet krypteras och packas om till ett meddelandeformat enligt RIV-specifikationen, för att sedan nå det avsändande journalsystemet där dokumentet tas emot, dekrypteras, signaturen verifieras och informationen i det används för att uppdatera journalinformationen, alternativt företes användaren i form av ett (fel-)meddelande.

Informationen som flödar mellan journalsystemet och Skatteverket kan sägas vara en anmälan om födelse och ett resultat av den gjorda anmälan. Det är en helt synkron operation vilket betyder att den utförs under tiden anmälaren väntar. Resultatet av anmälan kan antingen resultera i att ett personnummer returneras, vid ett positivt resultat, eller att ett felmeddelande returneras, vid ett negativt resultat. Till domänen negativa svar hör även de

³ VIF=Vårdens Information i Folkbokföringen

⁴ I skrivande stund är beslutet huruvida Skatteverket ämnar verifiera signaturen eller ej, inte taget.

⁵ Svaret signeras, i skrivande stund, inte av Skatteverket, utan signeringen utförs i VIFs Tjänstväxel.



<2009-03-31>

Ver 0.9

som returneras då Skatteverket inte kan nås för en anmälan. De rent tekniska felmeddelandena ligger utanför den egentliga informationsmodellen.

Informationen i anmälan baseras på de behov av information som Skatteverket har för att ta emot och bearbeta en födelseanmälan. Informationen i svaret baseras på motsvarande sätt på vad som journalsystemet behöver för att kunna ta emot och hantera svaret på ett korrekt sätt. I denna vy är således VIFs tjänstväxel endast att se som en ”brevbärare” av informationen och ”impedansomvandlare” mellan de olika motparternas leveransformat. Informationen som utbyts passerar igenom tjänstväxeln utan att förändras eller avslöjas⁶.

Involverade stödregister:

HSA

Gjorda avgränsningar och val:

N/A

Informationsmängd

- Födelseanmälan

⁶ Då Skatteverket inte kan/vill ta emot en krypterad payload så kommer den från journalsystemet krypterade payloaden dekrypteras i tjänstväxeln för vidare befordran till Skatteverket. Det samma gäller svaret som kommer i klartext från Skatteverket, vikt krypteras i tjänstväxeln.



<2009-03-31>

Ver 0.9

3 Informationsöversikt

3.1 Informationsmängder Födelseanmälan

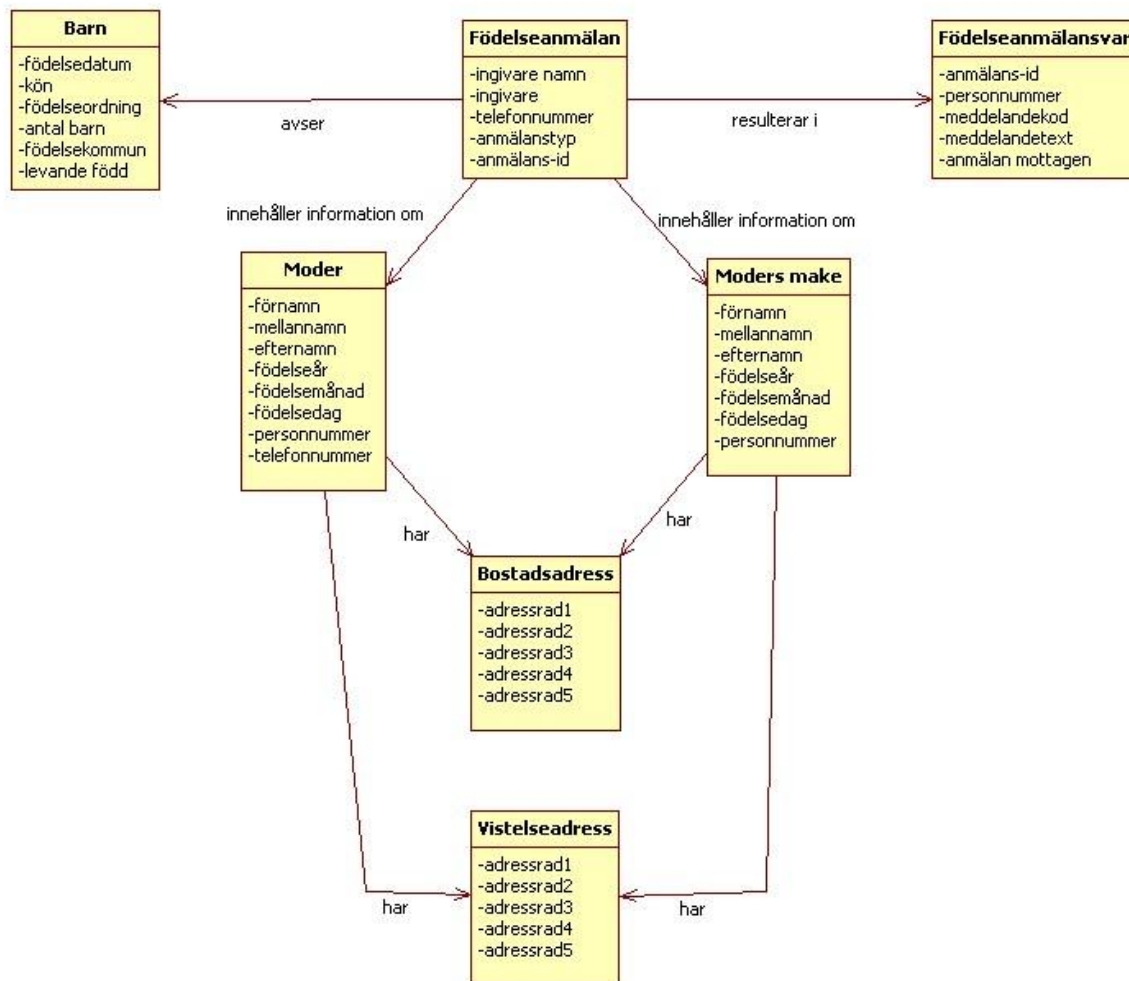
Informationsmängd	Innehåller information om
Födelseanmälan	<i>Födelseanmälanuppgifter från förlossningsenhet(/journalssystem)</i>
Födelseanmälanssvar	<i>Födelseanmälanssvar från Skatteverket/Folkbokföringen vilken innehåller tilldelat personnummer eller ett (fel-)meddelande som beskriver orsaken till och omständigheterna kring att personnummer inte kan tilldelas. Orsakerna är företrädesvis av verksamhetsmässig natur.</i>
Moder	<i>Det nyfödda barnets moder</i>
Moders make	<i>Det nyfödda barnets moders make</i>
Barn	<i>Det nyfödda barnet</i>
Bostadsadress	<i>Moderns och/eller moderns makes bostadsadress – Representerar en bostadsadress. Denna adress ska ej hanteras maskinellt. Läses direkt av handläggaren. Adressen passas in på de fem tillgängliga raderna så att adressen lätt förstås av en människa.</i>
Vistelseadress	<i>Moderns och/eller moderns makes vistelseadress – Representerar en vistelseadress. Denna adress ska ej hanteras maskinellt. Läses direkt av handläggaren. Adressen passas in på de fem tillgängliga raderna så att adressen lätt förstås av en människa.</i>



4 Modeller

4.1 Verksamhetsorienterad domänmodell (V-DIM)

Den verksamhetsorienterade domänmodellen för användningsfallet födelseanmälan kan beskrivas som följer:



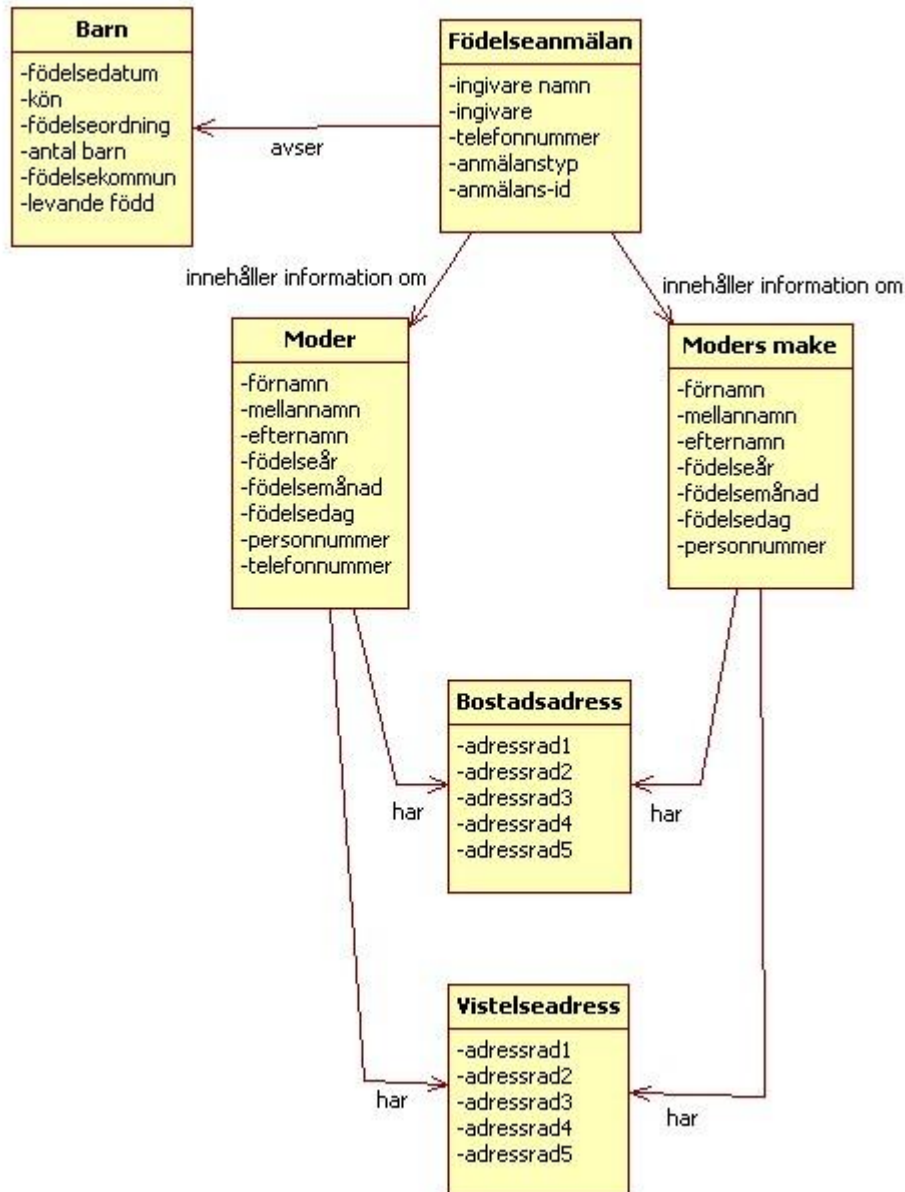
4.2 Verksamhetsorienterad meddelandeinformationsmodell för anmälan (V-MIM)

Den verksamhetsorienterade meddelandemodellen för födelseanmälnans anmälningsdel kan beskrivas som följer:



<2009-03-31>

Ver 0.9



4.3 Verksamhetsorienterad meddelandeinformationsmodell för svar (V-MIM)

Den verksamhetsorienterade meddelandemodellen för födelseanmälan svar kan beskrivas som följer:



<2009-03-31>

Ver 0.9

Födelseanmälsvar
-anmäls-id -personnummer -meddelandekod -meddelandetext -anmälan mottagen



<2009-03-31>

Ver 0.9

5 V-MIM: Klasser och attribut

5.1 Barn

Det nyfödda barnet vars födelse skall anmälas.

Attribut	Beskrivning	Format	Mult	Kodverk/värdemängd	Beslutsregler och kommentar
<i>födelsedatum</i>	Barnets födelsedatum	DT	1	ÅÅÅÅ-MM-DD	Barnets födelsedatum, ÅÅÅÅ-MM-DD. Får ej vara senare än dagens datum.
<i>kön</i>	Barnets kön	KTOV	0..1	KV Kön födelseanmälan	Då uppgift om kön saknas lämnas elementet tomt
<i>födelseordning</i>	Ordningsnummer i födelsen	HELTAL	1	[1-9]	Födelseordningsnummer för barnet i förhållande till övriga syskon som fötts vid samma förlossningstillfälle. Det har ingen betydelse om barnen (syskonen) var levande eller döda vid förlossningen. Ordningsnumret ska beskriva i vilken ordning det aktuella barnet föddes fram. Ex: Om modern fött trillingar och detta är det andra barnet av de tre anges värdet "2" som ordningsnummer för det aktuella barnet. Eller om födelsen avser en singel födelse anges värdet "1" som ordningsnummer.
<i>antal barn</i>	Antal barn i börden	HELTAL	1	[1-9]	Totalt antal födda barn från



<2009-03-31>

Ver 0.9

					<p>samma moder vid förlossningen. Det har ingen betydelse om barnen var levande eller döda vid förlossningen. Samtliga barn ska ingå.</p> <p>Ex: Om modern fött trillingar anges värdet "3" för elementet 'antal barn'. Om det är en singel födelse anges värdet "1". OBS: förhållandet mellan de värden som levereras i elementen ordningsnummer och 'antal barn' måste vara rimligt. Det kan t ex aldrig förekomma ordningsnummer "3" tillsammans med 'antal barn' "2". Ordningsnummer kan bara vara mindre eller lika med 'antal barn'.</p>
<i>födelsekommun</i>	Namnet på den kommun där barnet förlöstes, i klartext.	TXT	1	30 tecken	Ex: Kommun där födelsekliniken är belägen eller den kommun där exempelvis taxin befann sig då förlossningen skedde i en taxi
<i>levande född</i>	Information om barnet var levande vid födelsen.	KTOV	1	KV JaNej	Då barnet var levande vid födelsen anges värdet "JA" annars anges värdet "NEJ" endast ett värde får anges
Associationer			Beslutsregel		
N/A					



<2009-03-31>

Ver 0.9

5.2 **Bostadsadress**

Moderns och/eller moderns makes bostadsadress i utlandet

Den bostadsadress i utlandet man erhållit från modern. Uppgiften används för att kunna nå en moder som inte är permanent bosatt i Sverige. Skatteverket har inga krav på hur uppdelningen av adressen görs.

Attribut	Beskrivning	Format	Mult	Kodverk/värdemängd	Beslutsregler och kommentar
<i>adressrad1</i>	Adressrad 1, första raden av adressen.	TXT	1	35 tecken	Innehåller c/o adress om sådan finns. Alternativt adressfortsättning om sådan finns, annars Gatuadressen
<i>adressrad2</i>	Adressrad 2	TXT	0..1	35 tecken	
<i>adressrad3</i>	Adressrad 3	TXT	0..1	35 tecken	
<i>adressrad4</i>	Adressrad 4	TXT	0..1	35 tecken	
<i>adressrad5</i>	Adressrad 5	TXT	0..1	35 tecken	
Associationer				Beslutsregel	
N/A					

5.3 **Födelseanmälan**

Anmälan av ett barns födelse

En födelseanmälan görs av en ingivare vilken representeras av sjukhus, enhet, klinik eller motsvarande, samt namnet på den person vilken gör anmälan. Den information som en födelseanmälan skall innehålla ges av den information som Skatteverket kräver för födelseanmälan.

Attribut	Beskrivning	Format	Mult	Kodverk/värdemängd	Beslutsregler och kommentar
<i>ingivare namn</i>	Namnet på sjukhus, klinik eller motsvarande samt namnet på	TXT	1	100 tecken	Ex: Karlstads centralsjukhus,



<2009-03-31>

Ver 0.9

	barnmorska eller motsvarande				Barnmorska Anna Persson
<i>ingivare telefonnummer</i>	Telefonnummer till ingivare	KOM	1	20 tecken	Uppgiften ska kunna användas av Skatteverket vid kontakter med Vården i de fall anmälan behöver kompletteras i något avseende.
<i>anmälanstyp</i>	Anger vilken typ av anmälan som avses	KTOV	1	KV Anmälanstyp	Initialt kan bara nyanmälningar hanteras varför endast värdet "NYANMALD" kan/bör förekomma
<i>anmälnans-id</i>	Identitetsbeteckning för födelseanmälan	II	1	80 tecken	Riksunik id som sätts av Vården själva. Vården bestämmer formatet.
Associationer			Beslutsregel		
<i>En födelseanmälan är associerad till en moder</i>					
<i>En födelseanmälan är associerad till noll eller en 'moders make'</i>			Om moderns make har uppgivit sina personuppgifter finns associationen		
<i>En födelseanmälan är associerad till ett barn</i>					
<i>En födelseanmälan är associerad till noll eller en vistelseadress</i>			Om moderns o/e moderns makes personuppgifter inte räcker för födelseanmälan och vistelseadress har uppgivits, finns associationen		
<i>En födelseanmälan är associerad till noll eller en bostadsadress</i>			Om moderns o/e moderns makes personuppgifter inte räcker för födelseanmälan och bostadsadress har uppgivits, finns associationen		

5.4 Födelseanmälan svar

Födelseanmälan svar från Skatteverket



<2009-03-31>

Ver 0.9

Skatteverkets svar på den insända födelseanmälan. Svaret kan antingen innehålla ett till det nyfödda barnet tilldelat personnummer, eller ett (fel-)meddelande vilket förkunnar orsaken till, samt omständigheten kring att personnummer inte har kunnat tilldelas. Observera att födelseanmälan kan var gjord i laga ordning även om ett personnummer inte tilldelas. Detta indikeras i förekommande fall i svaret.

Attribut	Beskrivning	Format	Mult	Kodverk/värdemängd	Beslutsregler och kommentar
<i>anmälsans-id</i>	Identitetsbeteckning för födelseanmälan	II	1	80 tecken	Riksunik id som sätts av Vården själva. Vården bestämmer formatet. Svaret skall ha samma anmälsans-id som korresponderande anmälan.
<i>personnummer</i>	Personnummer som Skatteverket efter kontroll tilldelat det nyfödda barnet i anmälan	II	0..1	Personnummer inkl sekel, 12 tecken utan skiljetecken Personnummer enligt SKV 704:08	Om anmälan gick bra returneras ett personnummer. Om det inte gick att ge ut ett personnummer, oavsett orsak, returneras ett felmeddelande
<i>meddelandekod</i>	Kod som indikerar orsaken till att personnummer ej returneras.	KTOV	0..1	KV Felmeddelande[1-n] Värde inom intervallet 1-n (maxantalet ännu inte fastställt)	Kodverk saknas
<i>meddelandetext</i>	Meddelandetext som beskriver den uppkomna (fel-)situationen	TXT	0..1	1000 tecken	Text som ger ytterligare information utöver meddelandekod om eventuell felorsak. Endast avsedd att nyttjas vid utveckling/felsökning
<i>anmälan mottagen</i>	Anger om anmälan är mottagen eller ej	KTOV	1	KV JaNej JA=anmälan mottagen och kan/skall INTE skickas igen NEJ=anmälan INTE mottagen och	"JA" anger att anmälan är mottagen av Skatteverket och "NEJ" att anmälan inte har mottagits av Skatteverket. En mottagen anmälan ska INTE sändas in igen. En anmälan



<2009-03-31>

Ver 0.9

				kan/skall skickas igen	som Skatteverket inte kunnat ta emot får sändas om.
Associationer			Beslutsregel		
N/A					

5.5 Moder

Det nyfödda barnets moder

Attribut	Beskrivning	Format	Mult	Kodverk/värdemängd	Beslutsregler och kommentar
<i>förnamn</i>	Moderns förnamn	TXT	1	100 tecken Förnamn i format enligt SKV 717:04	Namn på modern enligt patientuppgift t.ex namn från patientbricka. Skatteverket har inga krav på uppgift om fullständigt namn.
<i>mellannamn</i>	Moderns mellannamn	TXT	0..1	100 tecken Förnamn i format enligt SKV 717:04	
<i>efternamn</i>	Moderns efternamn	TXT	1	100 tecken Förnamn i format enligt SKV 717:04	
<i>födelseår</i>	Moderns födelseår	DT	0..1	[0000 Årtal]	Anges om inget personnummer finns. Om födelseåret är okänt, anges 0000
<i>födelsemånad</i>	Moderns födelsemånad	HELTAL	0..1	[00 01-12]	Anges om inget personnummer finns. Om födelsemånaden är okänd, anges 00
<i>födelsedag</i>	Moderns födelsedag	HELTAL	0..1	[00 01-31]	Anges om inget



<2009-03-31>

Ver 0.9

					personnummer finns. Om födelsedagen är okänd, anges 00.
<i>personnummer</i>	Moderns personnummer	II	0..1	Personnummer enligt SKV 704:08	Anges personnummer skall födelsedatumsuppgifter inte anges
<i>telefonnummer</i>	Telefonnummer till moder	KOM	0..1	20 tecken	Enligt uppgift från modern. Uppgiften används för att kunna nå en moder som inte är permanent bosatt i Sverige
Associationer			Beslutsregel		
N/A					

5.6 **Moderns make**

Modern make, ej att förväxla med fader

Moderns makes uppgifter kan i en födelseanmälan vara aktuella då moderns uppgifter allenast inte räcker för att tilldela ett personnummer till det nyfödda barnet.

Attribut	Beskrivning	Format	Mult	Kodverk/värdemängd	Beslutsregler och kommentar
<i>förnamn</i>	Moderns makes förnamn	TXT	0..1	100 tecken Förnamn i format enligt SKV 717:04	Enligt de uppgifter modern lämnat Vården. Skatteverket har inga krav på att namnet är fullständigt.
<i>mellannamn</i>	Moderns makes mellannamn	TXT	0..1	100 tecken Mellannamn i format enligt SKV 717:04	



<2009-03-31>

Ver 0.9

<i>efternamn</i>	Moderns makes efternamn	TXT	0..1	100 tecken Efternamn i format enligt SKV 717:04	
<i>födelseår</i>	Moderns makes födelseår	DT	0..1	[0000 Årtal]	Anges om inget personnummer finns. Om födelseåret är okänt, anges 0000
<i>födelsemånad</i>	Moderns makes födelsemånad	HELTAL	0..1	[00 01-12]	Anges om inget personnummer finns. Om födelsemånaden är okänd, anges 00
<i>födelsedag</i>	Moderns makes födelsedag	HELTAL	0..1	[00 01-31]	Anges om inget personnummer finns. Om födelsedagen är okänd, anges 00.
<i>personnummer</i>	Moderns makes personnummer	II	0..1	Personnummer Personnummer enligt SKV 704:08	Anges personnummer skall födelsedatumsuppgifter inte anges
Associationer			Beslutsregel		
N/A					

5.7 **Vistelseadress**

Moderns och/eller moderns makes vistelseadress

Den vistelseadress i Sverige man erhållit från modern. Uppgiften används för att kunna nå en moder som inte är permanent bosatt i Sverige. Skatteverket har inga krav på hur uppdelningen av adressen görs.



<2009-03-31>

Ver 0.9

Attribut	Beskrivning	Format	Mult	Kodverk/värdeområde	Beslutsregler och kommentar
<i>adressrad1</i>	Adressrad 1, första raden av adressen.	TXT	1	35 tecken	Innehåller c/o adress om sådan finns. Alternativt adressfortsättning om sådan finns, annars Gatuadressen
<i>adressrad2</i>	Adressrad 2	TXT	0..1	35 tecken	
<i>adressrad3</i>	Adressrad 3	TXT	0..1	35 tecken	
<i>adressrad4</i>	Adressrad 4	TXT	0..1	35 tecken	
<i>adressrad5</i>	Adressrad 5	TXT	0..1	35 tecken	
Associationer			Beslutsregel		
N/A					

6 Termer och definitioner

Term	Definition	Kommentar och användningsområde	Synonym	Källa
Ingivare	Den som gör födelseanmälan	Ingivare representeras av sjukhus, enhet, klinik eller motsvarande, samt namnet på den person vilken gör anmälan		SKV 717:04
Födelseanmälan	Den handling och de uppgifter som krävs för att till Skatteverket elektroniskt göra en lagstadgad födelseanmälan.			SKV 717:04



INFORMATIONSPECIFIKATION
Vårdens Information i Folkbokföringen -
VIF

20(26)

<2009-03-31>

Ver 0.9



7 Klassifikationer, kodverk och identifierare

Klassifikationer och kodverk inkl begreppssystem och identifikationssystem som hanteras i informationsutbytet inom *Födelseanmälan*

Kodverk – KV

Namn	OID	Ägare/förvaltare och länk	Innehåll
KV Anmälanstyp		Skatteverket	"NYANMALD", "RATTAD", "MAKULERAD"
KV Felmeddelande		Skatteverket	Ej fastställt
KV Kön födelseanmälan		Skatteverket	"POJKE", "FLICKA"
KV JaNej		Skatteverket	"JA", "NEJ"

Identifierare

Namn	OID	Ägare/förvaltare och länk	Innehåll
Anmälaans-id		?	Riksunikt id för födelseanmälan



Bilaga 1, Kort beskrivning av RIV

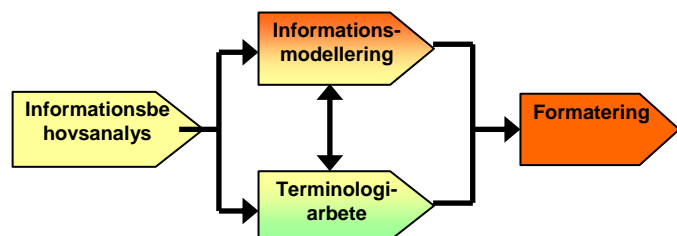
Vid elektroniskt informationsutbyte mellan två eller flera parter måste informationen specificeras väl. Det är t.ex. nödvändigt att en remiss har en struktur och ett innehåll som gör att mottagare kan tolka informationen korrekt. Det krävs att ingående parter uppfattar termer och begrepp samt att informationen utväxlas i överenskommet format.

Informationsspecifikationen har arbetats fram enligt RIV Metodanvisningar för beskrivning och strukturering av information, nedan kallad RIV Metodanvisningar och dokumenterats enligt RIV Dokumentationsanvisningar. Vi har i vårt arbete sökt återvinna så mycket goda erfarenheter från andra som möjligt.

Informationsspecifikationen består av två delar, dels ett IT-orienterat utdrag, en IT-dokumentation och ett utdrag, Verksamhetsdokumentationen, för representanter från verksamheten, vilka ska ta del av innehållet i informationsutbytet, utan att vara modellexperter, samtidigt som det är en bakgrundsbeskrivning för IT-specialister.

Det samlade materialet finns tillgängligt på det ”Tillämpade informationsstrukturbiblioteket (TIB)” www.xxx.xx (*detta bibliotek är ännu inte tillgängligt*)

Metoden bygger på en stark samverkan mellan verksamhetsföreträdare och IT-företrädare samt grundar sig på svenska och europeiska standarder. Standarder som tillämpats framgår av RIV Metodanvisningar.



Arbetsmetoden består av tre steg:

I arbetssteget Informationsbehovsanalys framställs:

- Informationsflöde mellan parter, tillhör verksamhetsdokumentationen
- Informationsöversikter, tillhör verksamhetsdokumentationen

I arbetssteget Informationsmodellering samt Terminologiarbete framställs:

- Verksamhetsorienterad DIM (V-DIM), tillhör verksamhetsdokumentationen
- Termer och definitioner som används, tillhör verksamhetsdokumentationen
- Referenser till Klassifikationer och kodverk, tillhör verksamhetsdokumentationen
- En Domäninformationsmodell (DIM), tillhör IT-dokumentationen
- Hierarkisk meddelandebeskrivning (HMD), tillhör IT-dokumentationen
- Meddelandeinformationsmodeller (MIM), tillhör IT-dokumentationen

I arbetssteget Formatering framställs:

- XML-scheman, tillhör IT-dokumentationen.
- WSDL-scheman, tillhör IT-dokumentationen



<2009-03-31>

Ver 0.9

Bilaga 2, Förklaring till Format och Multiplicitet

Nedanstående format för tidpunkter/tidsintervall utgår från ISO 8601 om inte annat anges. För information om ISO 8601 se t.ex. http://en.wikipedia.org/wiki/ISO_8601

För ytterligare behov av specificering av format – kontakta RIV-förvaltningsgrupp

Format	Förkortning	Datotyp enligt ISO	Engelsk benämning enligt ISO	Förklaring
Sant/Falskt/ Tomt	S/F/T	BL	Boolean	Kan antingen vara sant, falskt eller ”tomt”.
Sant/Falskt	S/F	BN	Boolean not null	Kan antingen vara sant eller falskt.
Kodat värde med text och OID	KTOV	CD	Coded value	<p>Identifiering av berört kodverk/klassifikation (genom sk OID) samt aktuell kod och text Exempel: ” A00.9 Kolera, ospecificerat <i>OID</i> för <i>KSH97</i> v97 mycket allvarlig kolera ”</p> <p>kod K aktuellt kodvärde</p> <p>text TX Klartext</p> <p>kodverk OID identifierng av berört kodverk/ klassifikation</p> <p>version TX kodverkets version</p> <p>förtydligande TX används t ex vid förtydligande av kod ”Övrigt”</p>
Instans-identifierare	II	II	Instance Identifier	En unikt identifikation av en instans, företeelse eller objekt. T.ex. remiss-id, personnummer, HSA-id. Exempel: ” ÅÅÅÅMMDDXXXX <i>OID</i> för <i>personnummer</i> ”



<2009-03-31>

Ver 0.9

				kod CV aktuellt kodvärde kodverk OID identifiering av berört kodverk/ klassifikation
Datapakett	DP	ED	Encapsulated data	Används för att ange typ av bild, ljud och andra multimedidata – detta specificeras senare vid behov (för information kontakta RIV förvaltningsgrupp)
Värde	VÄ			Uttrycker värdets datatyp och sort värde aktuellt värde värdetyp Kodat värde värdets datatyp enhet Text värdets enhet
Kvantitet	KV	PQ	Physical Quantity	Uttrycker mängd och sort som resultat av en mätning. Exempel: ”10 kg”
Flertal	FLT<x>	SET<x>	Set	Uttrycker ett flertal/upprepningar av angiven datatyp Exempel. FLT<DT> 20060915 20061001 20061105
Fritext	TXT	ST	Simple Text	Fritext
Tele- och data-kommunikation	KOM	TEL/HL7	TEL/HL7	Beskriver telekommunikationsadresser t.ex. telefonnummer, fax och e-postadresser Möjlighet till fritext
Datum	DT	Date	Date	Angivelse av datum. Formatet är ÅÅÅÅMMDD. Det är tillåtet att ange ”datum” med lägre precision, d.v.s månad eller år. Datatypen kallas fortfarande ”datum”. Formatet är ÅÅÅÅMM respektive ÅÅÅÅ Exempel: 20060713
Tidpunkt	TP	TS	Point in Time	Angivelse av datum och klockslag med exaktheten sekund. Formatet är ÅÅÅÅMMDDThhmmssxxxx



<2009-03-31>

Ver 0.9

				<p>Det är tillåtet att ange tidpunkt med lägre precision, d.v.s minut eller timme. Formatet är hhmm respektive hh.</p> <p>Exempel: ÅÅÅÅMMDDThhmm eller ÅÅÅÅMMDDThh</p> <p>Detta format är enligt ISO8601. För ytterligare behov av datatyper för tidpunkter – kontakta RIV-förvaltningsgrupp</p>
Tidsintervall	IVL	ITV<TS>	Time interval	<p>Angivelse av ett utrymme i tiden. Detta kan anges på 4 sätt:</p> <ol style="list-style-type: none"> 1. Start och slut 2. Start och varaktighet 3. Varaktighet och slut 4. Varaktighet (utan relation till realtid) <p>Formatet är P[tY][mM][dD][T[hH][mM][s.s]S]] där uppgifter inom [] är valfria.</p> <p>Av de första 3 krävs två separata värden åtskilda av ”/”.</p> <p>Exempel:</p> <ol style="list-style-type: none"> 1. 20020301T13:00:00Z/20030511T15:30:00Z 2. 20020301T13:00:00Z/P1Y2M10DT2H30M 3. P1Y2M10DT2H30M/20030511T15:30:00Z 4. PT2H31M26.34S , d.v.s jordbävningen pågick i 2 timmar, 31 minuter och 26,34 sekunder
Webbadress	URL	URL		

Kolumn Multiplicitet (antal möjliga förekomster)

Kod, ex	Förklaring
1	En förekomst
0..1	Ingen eller en förekomst
0..*	Ingen eller många förekomster
1..2	En till två förekomster
1..*	En till många förekomster



Bilaga 3, Skrivregler

Attribut

Förklarande attribut

Attributnamnen behöver inte vara självförklarande om det leder till att de blir långa och otympliga fraser. Det är mer praktiskt med korta attributnamn. Entydiga och precisa förklaringar av attributen ges i stället i tabellen med beskrivningar av klasser och attribut. Vid namnsättningen av attribut är det också värt att tänka på att slutanvändarna inte nödvändigtvis kommer att se attributnamnen i sitt användargränssnitt på skärmen.

Specifika eller generella attribut

Generella attribut får förekomma, dvs. identiska attributnamn kan förekomma i flera klasser. Attributet bestäms fullständigt tillsammans med namnet på den klass dit det hör. Förekommer t.ex. attributet kommentar i klasserna Vårdprocess och Material, kan attributen betecknas Vårdprocess.kommentar respektive Material.kommentar i sammanhang utanför modellen. Vissa attribut kan dock av tydlighetsskäl göras specifika, i synnerhet attribut med ändelserna -id (t.ex. person-id), -kategori (t.ex. EXEMPEL? Är det "typ" som blivit "kategori" efter ert förra möte?) och -kod (t.ex. åtgärskod).

Tidpunkt och tidsintervall

Attribut som avser tidpunkter ska ha ändelsen -tidpunkt (t.ex. bedömningstidpunkt). Attribut som avser ett tidsintervall ska ha ändelsen -tid (t.ex. tillståndstid). En anledning att inte precisera till "tidsintervall" i attributnamnet är att tidsintervallen ibland kan sakna utsträckning, dvs. de kan ibland också vara tidpunkter.

Identitetsbeteckning

Attribut som avser identitetsbeteckning ska ha ändelsen -id då id:t syftar på den klass till vilken attributet hör (t.ex. vårdkontakt-id i klassen Vårdkontakt) eller då vedertagna uttryck som t.ex. person-id används. Bindestreck ska då användas. Andra attribut och flerordsattribut som avser identitetsbeteckning ska i stället ha (id) efter attributnamnet (t.ex. beslutsfattare (id) i klassen Vårdkontakt).

Kod

Attribut som har tillhörande datatypen kodat värde har formatet KTOV.

Sant eller falskt

Attribut som har tillhörande datatypen Attributen ska formuleras som ett påstående exempel.